



OfficeConnect™
Remote 812 ADSL Router

Guía de Instalación del router



<http://www.3com.com>
Junio, 2000

CONTENIDO

SOBRE ESTA GUÍA	i
1. INICIO	1
Introducción	1
¿Qué contiene el paquete?	1
¿Qué tipo de trabajo puede hacer el OfficeConnect Remote 812?	2
Opciones de arranque del OfficeConnect Remote 812	3
Tabla 1 Instalación del interruptor DIP	3
Opción uno: Modo DHCP Smart	4
Opción dos: Modo bridge por defecto	4
Opción tres: Modo no configurado	5
2. INSTALACIÓN DEL ROUTER OFFICECONNECT	
REMOTE 812 ADSL	7
Introducción	7
Instalación del hardware del OfficeConnect Remote 812	7
Funcionamiento de la luz LED	11
Configuración de la estación de trabajo	12
Instalación del software del OfficeConnect	14
Remote 812	14
Configuración del administrador del OfficeConnect Remote 812	15
3. PRUEBA DE LA CONFIGURACIÓN	23
Introducción	23
Prueba general	23
Prueba IP	25
Troubleshooting avanzado	29
A. RESTAURACIÓN DE LA CONFIGURACIÓN FALLIDA CON EL BOTÓN REINICIO	31
Reiniciar la configuración en su Router	31

B. CONFIGURACIÓN DE LA ESTACIÓN DE TRABAJO PARA QUE SEA UN CLIENTE DHCP	33
Configuración de la estación de trabajo mediante el modo DHCP Smart	33
C. INFORMACIÓN DE SEGURIDAD	37
Medidas de seguridad importantes	39
ADVERTENCIA:	39
ADVERTENCIA:	40
D. ESPECIFICACIONES	41
Introducción	41
Especificaciones Generales	41
DECLARACIÓN INTERNACIONAL DE CONFORMIDAD	43
Compatibilidad electromagnética	43
Seguridad (Directiva de bajo voltaje)	43
Garantía Limitada 3Com Corporation	44

SOBRE ESTA GUÍA

Introducción

Esta guía describe las características, la instalación y la configuración inicial del Router OfficeConnect™ Remote 812 ADSL y está diseñada tanto para los que manejan un ordenador por primera vez como para los que tiene gran experiencia en ordenadores y quieren instalar y manejar el Router OfficeConnect Remote 812.

Si es la primera vez que trabaja con un bríde o un router, es posible que cometa errores. Hemos tratado de identificar los posibles errores que pueda cometer y hemos facilitado algunos consejos que puedan ayudarle a recuperarse de situaciones equivocadas.

Le facilitamos un CD de instalación y un plano de instalación con su nuevo Router Remote 812. Si usa Windows, ponga el CD y siga los pasos que le indican las pantallas empleando el plano desplegable. Si su sistema operativo es MAC o Unix, debe seguir los pasos del plano para la instalación del hardware y cuando llegue al paso 4, copie (o haga referencia) los archivos en el CD. En el paso 5, configuración de Remote 812, siga las instrucciones para el modo de arranque que haya configurado. Habrá pequeñas diferencias en el proceso de instalación.

Una vez que haya realizado la instalación inicial de la unidad, puede llevar a cabo una configuración adicional para optimizar el rendimiento de la unidad en la red. Remítase a la **Guía de Usuarios Online de OfficeConnect Remote 812** (instalación por CD del OfficeConnect Remote 812) para opciones de configuración avanzadas y para más información remítase a ayuda **HTML Online** (haga click en el botón de ayuda al final de cada pantalla de configuración).

Esta y otras guías y notas publicadas se encuentran disponibles en formato PDF y en HTML en la página de internet de 3Com:

<http://www.3com.com/>

Convenciones

En la tabla 1 y 2 hay una lista de convenciones que se han utilizado en toda la guía.

Tabla 1 Iconos de interés




Icono	Tipo de información	Descripción
	Nota informativa	Información que describe características o instrucciones importantes
	Precaución	Información que avisa de pérdida potencial de información o daño potencial en una aplicación, sistema o mecanismo.
	Atención	Información que le avisa de un daño personal potencial.

Tabla 2 Convenciones del texto

Convención	Descripción
Visualización de la pantalla	Esta tipografía representa información cuando aparece en la pantalla
Palabras «intro» y «teclear»	Cuando vea la palabra «intro» en esta guía, debe teclear algo y luego pulsar Volver o Intro. No pulse Volver ni Intro cuando las instrucciones solamente digan «teclear».
Nombres de las teclas	Si tiene que pulsar dos o más teclas a la vez, los nombres de las teclas están relacionadas con el signo positivo (+). Ejemplo; Presione Ctrl+Alt+Del

Tabla 2 Convenciones del texto (continuación)

Convención	Descripción
Palabras en cursiva	<p>Las cursivas se utilizan para:</p> <ul style="list-style-type: none"> — Enfatizar un punto — Remarcar una palabra nueva en el lugar donde está definida en el texto — Identificar nombre de menús, comandos de menús y nombre de botones del software. <p>Ejemplos:</p> <p>Desde el menú Ayuda, seleccione Contenido.</p> <p>Haga click en OK</p>

1. INICIO

Introducción

Este capítulo proporciona las instrucciones para la preinstalación del Remote 812.

- ¿Qué contiene el paquete?
- ¿Qué tipo de trabajo puede hacer el Remote 812?
- Modos de arranque del Remote 812.

¿Qué contiene el paquete?

Antes de instalar el Router Remote 812 ADSL, compruebe que el contenido de la caja coincide con la lista de contenidos que siguen. Si algún artículo se ha dañado debido al transporte o no se encuentra en la caja, contacte con el comerciante de 3Com donde compró el Router.

El paquete de Remote 812 contiene:

- Unidad Remote 812
- Fuente y cable de alimentación
- Cable Ethernet (RJ45-RJ45)
- Plano de instalación del Router Remote 812 ADSL
- CD-ROM que contiene la Guía de Usuario Online para el

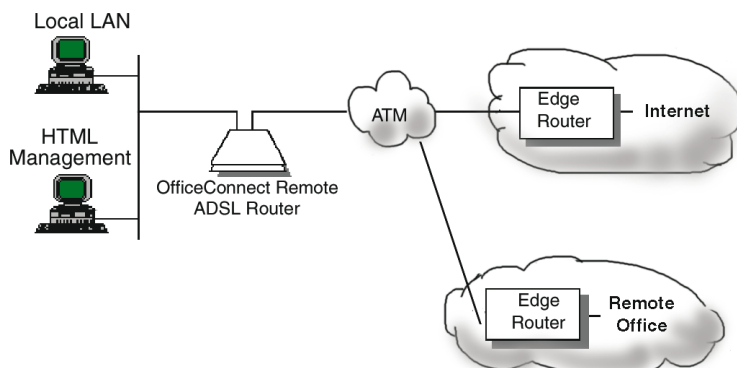
Router Remote 812 ADSL (se puede ver en su programa de navegación), la guía de usuario visible e imprimible del Remote 812 CLI (formato .pdf), la guía de inicio (formato .pdf), los archivos de ayuda del administrador de Remote 812, el programa de instalación y actualización inmediata y el asistente IP.

NOTA: En este momento el programa de instalación y actualización inmediata y el asistente IP sólo son operativos para usuarios de Windows.

¿Qué tipo de trabajo puede hacer el OfficeConnect Remote 812?

El Remote 812 es un único Brouter con interfaz de datos para LAN y WAN.

A continuación hay una representación de cómo el Remote 812 conecta una LAN y una WAN.



El Remote 812 contiene un puerto interfaz ADSL para LAN y también facilita soporte para ATM.

El Remote 812 ayuda al protocolo punto por punto (PPP) y al RFC 1483 mediante la interfaz WAN. La interfaz LAN es un concentrador o hub 10 BASE-T con cuatro puertos Ethernet.

El Remote 812 permite que una o más estaciones de trabajo en red se conecten a otros ordenadores que se encuentran en una LAN remoto y también proporciona un acceso a internet rápido. El Remote 812 proporciona un acceso estático y dinámico del Internet Protocol (IP) y protocolos Internetwork Packet Exchange (IPX) así como Transparent Learning Bridging y la funcionalidad Spanning Tree especificada en la 802.1d para eliminar bucles. Otras características importantes que incluye: Routing Information Protocol (RIP), Simple Network Management Protocol (SNMP), traslación de direcciones, telnet y filtrado de paquetes. También puede

proporcionar servicios DHCP para su LAN, inclusive asignación automática de las direcciones IP hasta las estaciones de trabajo.

El administrador Remote 812 basado en el programa de navegación y el asistente IP facilita una interfaz de configuración de fácil uso.

Opciones de arranque del OfficeConnect Remote 812

Para que el proceso de instalación sea sencillo, el Remote 812 puede iniciarse con parámetros preconfigurados usando los interruptores DIP que se encuentran en la parte posterior de la unidad. Existen tres modos de arranque:

- Modo DHCP Smart
- Modo brigde por defecto
- Modo no configurado

Es importante darse cuenta que estos modos de arranque sólo surten efecto si la unidad no ha sido configurada con anterioridad. Para borrar la configuración existente, véase el Apéndice A.

La instalación del interruptor DIP y la opción correspondiente de modo de arranque son los siguientes:

Tabla 1 Instalación del interruptor DIP

1	2	3	4	Modo
off	on	off	off	Modo DHCP Smart
off	off	on	off	Modo brigde por defecto VPI=0,VCI=35
off	off	off	on	Modo brigde por defecto VPI=8,VCI=35
off	off	off	off	Modo no configurado

Opción uno: Modo DHCP Smart

Puede utilizar el modo DHCP Smart si:

- Piensa usar direcciones privadas en LAN (por ejemplo; su proveedor sólo le ha proporcionado una dirección IP pública),
- Piensa usar el servidor DHCP del Remote 812.

El Remote 812 se pondrá en funcionamiento con el siguiente modo de configuración DHCP Smart:

- Dirección IP de LAN=192.168.200.254, Netmask = 255.255.255.0
- Dirección IP de DHCP (40 direcciones): 192.168.200.1-40
- Nombre DNS: ocrdsl-3com.com.
- Perfil del Login Administrativo, nombre del usuario: root y password:!root

Opción dos: Modo brigde por defecto

Utilice este modo si quiere que el Remote 812 funcione de forma automática, sin una configuración en especial. No necesitará utilizar la instalación Wizard ni instalar ningún software desde el CD a menos que quiera modificar la configuración o si quiere puede usar la Actualización inmediata en caso de que la actualización del software para el Remote 812 se encuentre en la página de internet de 3Com (puede instalar el CD siempre que quiera).

Verifique la instalación del VPI/VCI en la tabla de valores de arriba que su proveedor le ha dado. El Remote 812 se pondrá en marcha con la siguiente configuración:

- Brigding en la interfaz de LAN
- Un perfil de página llamada «brigde» se instala para unir todo el tráfico con encapsulado RFC 1483 en el VPI/VCI especificado
- SpanningTree deshabilitado

3Com OfficeConnect Remote 812 ADSL Router

- Perfil del Login administrativo: Nombre del usuario: root y Password: !root

Opción tres: Modo no configurado

Situé todos los microinterruptores DIP en OFF para arrancar su unidad en modo no configurado. Debe establecer todos los parámetros de configuración. Esto le permite completar la configuración.

2. INSTALACIÓN DEL ROUTER OFFICECONNECT REMOTE 812 ADSL

Introducción

En esta publicación del OfficeConnect Remote 812, hemos proporcionado un plano de instalación y un CD de instalación para que le ayude en la instalación de la unidad e inicie el trabajo. Este capítulo proporciona más información sobre la ayuda:

- Instalación del hardware del OfficeConnect Remote 812
- Configuración del hardware
- Funcionamiento de la luz LED
- Configuración de la estación de trabajo (y selección de un modo)
- Instalación del software Remote 812
- Cambio del login y del password
- Inicio del administrador del Remote 812
- Configuración del Remote 812

Instalación del hardware del OfficeConnect Remote 812

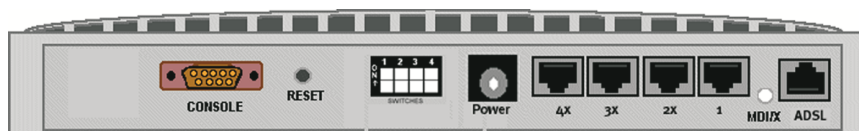
Esta sección proporciona un proceso rápido de instalación del hardware para el Remote 812. Siga los pasos de abajo para aprender más sobre la configuración del Router

Características de la parte trasera

A continuación hay un dibujo de la parte trasera. Familiarizarse con las conexiones le ayudará para instalar correctamente el Remote 812.

Guía de Instalación del router: Instalación

A continuación hay un dibujo de la parte trasera. Familiarizarse con las conexiones le ayudará para instalar correctamente el Remote 812.



- **Puerto consola-** no necesitará utilizar el puerto consola a menos que esté instalando en modo no configurado, de esta forma necesitará usar la interfaz Command Line (CLI) para configurar el Router. El puerto terminal DB-9 conecta el Remote 812 con su consola. Después tendría que utilizar un programa emulador de terminal para acceder a CLI y ejecutar quicksetup y quickVC. El plano de instalación le facilita las instrucciones.
- **Botón reinicio**—este botón reinicia la configuración del Router. Véase Apéndice B para más información sobre el reinicio de la configuración del Router con el botón reinicio.
- **Microinterruptores DIP (Dual Inline Package) (4)**—los microinterruptores del 1 al 4 pueden encenderse y apagarse en varias combinaciones para diferentes configuraciones. Véase la sección titulada «Opción de arranque del OfficeConnect 812» en el capítulo 1 para todas las instrucciones sobre la instalación sobre qué microinterruptores para qué opciones.
- **Entrada de alimentación**—el puerto de alimentación se une a una fuente de alimentación DC externa de 15 voltios incluida en el paquete. El otro extremo del cable de alimentación se conecta con un enchufe eléctrico normal.
- **Puerto Ethernet (LAN)(4)**—los puertos apantallado Ethernet (10base-T) 8-pin y RJ45 conectan el Remote 812 con la LAN. Un cable 10Base-T está incluido en el paquete para hacer la conexión.

3Com OfficeConnect Remote 812 ADSL Router

- **Pulsador MDI/X**—intercambie la transmisión (Tx) y reciba señales pares (Rx) en el puerto 1 de Ethernet. Cuando MDI/X este «fuera» (no presionado), el puerto 1 se conecta igual que los restantes 3 puertos. En este tipo de modo, un puerto de estación de trabajo Ethernet o el puerto de cascada puede conectarse a cualquiera de los cuatro puertos en la unidad. Cuando MDI/X se presione, el puerto 1 de la unidad se convierte en un puerto de cable cascada, para conectarlo a un puerto de no cascada en otro cable. El botón MDI/X debe de estar «fuera» para poder usar el puerto 1 y para poder conectarlo a la estación de trabajo.
- **Puerto módem ADSL**—un puerto en línea RJ11 conecta su Remote 812 al jack de su compañía de teléfonos. Se proporciona un cable para el módem RJ11.
- **Clip de apilamiento**—se proporciona un clip apilamiento que le permitirá apilar su OfficeConnect Remote 812 con otros equipos de 3Com si fuera necesario.

Configuración del hardware

1 Seleccione una opción de arranque—el Remote 812 cuenta con tres opciones de arranque, que se encuentran controladas por las características de los cuatro microinterruptores DIP en la parte posterior de la unidad. **Las opciones de arranque sólo afectan al funcionamiento de una unidad que no tiene ningún parámetro de configuración.** (por ejemplo; la unidad es nueva, el botón de reinicio se ha presionado o un comando de borrado de configuración se ha ejecutado desde el CLI o desde la interfaz administradora del Remote 812). Véase la sección sobre características de los microinterruptores DIP en el capítulo 1, «Inicio».

2 Conecte la línea del módem DSL—use el cable del módem suministrado para conectar el puerto Remote 812 ADSL a la roseta de la compañía telefónica.

Guía de Instalación del router: Instalación

3 Conecte la alimentación—conecte el enchufe de alimentación a la parte posterior de la unidad. Asegúrese que el enchufe de alimentación está conectado de forma segura al Remote 812. Luego enchufe la unidad a la toma de corriente.

4 Conecte a una LAN (seleccione uno de los que vienen a continuación)

- **Conecte directamente a la estación de trabajo**—conecte el cable 10Base-T en cualquier puerto de LAN. El botón MDI/X debe estar a la derecha (puerto 1) para usar el puerto de LAN y conectarlo a la estación de trabajo. Se pueden conectar indirectamente más de cuatro estaciones de trabajo al Remote 812, usando un concentrador o conmutador adicional.

- **Conecte al cable Ethernet**—presione el botón MDI/X en el panel posterior para que se coloque en la posición «dentro» y conecte el cable 10Base-T en la parte derecha de los puertos LAN (puerto 1).

5 Conecte el cable de consola (opcional)—si su sistema operativo es Windows, no necesitará conectar el cable de consola ya que usará el administrador Remote 812 para configurar la unidad. El administrador Remote 812 emplea el programa de navegación en vez de la interfaz Command Line (CLI). Si su sistema operativo es MAC o Unix, utilizará CLI. Localice el cable en serie incluido en el paquete. Conecte un extremo del cable al puerto de consola DB-9 en el Remote 812 y conecte el otro extremo al puerto en serie de su estación de trabajo.

La instalación del hardware del Remote 812 ya está completada. Continúe con la sección siguiente para verificar que el Remote 812 está funcionando correctamente.

Funcionamiento de la luz LED

Después de haber arrancado el ordenador, la luz LED indicará si el Remote 812 funciona correctamente y si ciertas características están en uso. Existen cuatro características de LED en el Remote 812 y funcionan como se muestra en la tabla de que viene a continuación:

Tabla 2-1 Funcionamiento del LED

Grupo LED	Indicador LED	Estado	Funcionamiento
Alerta		Intermitente	El software está iniciándose
Alimentación	Alimentación	Encendida	Alimentación encendida
Estado del Enlace ADSL	Conexión ADSL	Apagado	No se ha detectado ninguna señal*
		Verde	El enlace está activo
		Verde Intermitente	Enlace establecido, transferencia de datos en funcionamiento
		Naranja	La unidad está intentando alcanzar la sincronización con el equipo CO
Estado de la LAN (puertos 1-4)	Conexión cliente	Encendido	Un cliente está conectado al puerto correspondiente en el centro

Guía de Instalación del router: Instalación

Si un LED no funciona correctamente, consulte la **Guía de Usuarios Online de OfficeConnect Remote 812** y remítase a la sección de **Troubleshooting**.

**Si el LED ADSL está apagado es debido a que puede haber algún problema con el cable o con la línea, puede continuar con la instalación del Remote 812 incluso cuando el LED estado de enlace ADSL esté apagado*

Configuración de la estación de trabajo

La configuración del IP en su estación de trabajo debe corresponder con la configuración del Remote 812. Las siguientes secciones le explican las opciones dependiendo del modo de arranque que haya elegido.

Configuración de la estación de trabajo mediante el modo DHCP Smart

Si ha decidido elegir el modo DHCP Smart, necesitará configurar algunos parámetros de su estación de trabajo.

Para el modo DHCP Smart, debe conectar todas las estaciones de trabajo a la misma LAN que el Remote 812 y así obtener automáticamente sus direcciones de IP. Esta es la instalación por defecto en Windows.

Si ha configurado las direcciones de IP de forma manual en su estación de trabajo, compruebe que la dirección IP se encuentra la subred clase C 192.168.200.0 y que el Router por defecto es 192.168.200.254.

NOTA: Remítase al Apéndice B para las instrucciones de cómo cambiar o comprobar que su estación de trabajo esta configurada para una configuración automática de una dirección IP y para los parámetros correspondientes.

3Com OfficeConnect Remote 812 ADSL Router

Después de haber configurado su estación de trabajo, continúe con la sección siguiente, «Instalación de software».

Configuración de la estación de trabajo mediante el modo bríge por defecto

Una vez que el Remote 812 esté configurado como un bríge, remítase a las instrucciones del proveedor sobre cómo instalar su estación de trabajo. Continúe con el capítulo 3, «Prueba de la configuración».

Configuración de la estación de trabajo mediante el modo no configurado

Cuando el Remote 812 no esté configurado con la dirección IP en LAN, debe utilizar el programa Wizard IP, que está incluido en el CD, o conéctese al puerto consola para configurar una dirección IP antes de que pueda acceder a la unidad con un navegador.

Continúe con la sección siguiente, Instalación del software de OfficeConnect 812, para las instrucciones de instalación del CD. Después, si está utilizando Windows, remítase a la sección subsiguiente, Asignación de una dirección IP con el Wizard IP. El Wizard IP detectará el Remote 812 en la LAN y entonces le pedirá la dirección IP con la que quiere configurar.


Si usa MAC o Unix, necesitará utilizar un puerto consola y un programa emulador terminal para acceder al interfaz de comandos, utilizando las características: 9600 Bits por segundo, 8 bits de datos, sin paridad, control de flujo Xon/Xoff. Remítase a la guía de usuarios CLI (que es un archivo .pdf en el CD de instalación) para ver una descripción del comando que debe usar.

Instalación del software del OfficeConnect Remote 812

El CD de instalación del Remote 812 contiene las Guías Online, el programa Wizard IP y el software de actualización inmediata (Instant Update) de 3Com.


En este momento el Wizard IP y la Actualización Inmediata sólo están disponibles para los usuarios de Windows. Si es usuario de Windows y está realizando una instalación normal, su CD de instalación debería copiar automáticamente los archivos básicos que necesita para finalizar la instalación. El CD también incluye Microsoft Internet Explorer 4 y el Adobe Acrobat Reader 3.01.

Si es un usuario MAC o Unix, copie o remítase a la Guía de Usuarios CLI para ver las instrucciones de cómo usar el CLI y los programas de «Instalación Rápida» para completar la instalación.

 Si no tiene Microsoft Internet Explorer 3.02 o Netscape Navigator 3.0, debería instalar Microsoft Internet 4, incluido en el CD, para utilizar el administrador OfficeConnect Remote 812 basado en web para configurar el Remote 812. También debería tener instalado el Adobe Acrobat Reader para ver la guía CLI de formato PDF incluido en el CD.

Si no está instalando el Remote 812 pero quiere copiar la información y los archivos de ayuda, debe hacerlo desde el Menú Principal de instalación por CD.

El Remote 812 se envía con el software operacional preinstalado en la memoria FLASH de la unidad. El CD también tiene una copia del software operacional.

 El software operativo del Remote 812 (el archivo *.nac) incluido en el CD se copia al disco duro y no a la unidad del Remote 812.A

3Com OfficeConnect Remote 812 ADSL Router

menos que especifique lo contrario, se instalará en la localización por defecto:

C:\Program Files\3Com\ocr812\1_0\Update

Si necesita volver a cargar el software en la unidad, por favor remítase a la **Guía de Usuarios Online del Router OfficeConnect Remote 812 ADSL** (en el CD de instalación).

- Si necesita instalar Microsoft Internet Explorer 4, comience la instalación metiendo el CD de instalación del Remote 812 en el CD-ROM y seleccione «Instalar de Internet Explorer 4» desde menú.
- Si necesita instalar el Adobe Acrobat Reader para ver sus archivos imprimibles, comience la instalación poniendo el CD de instalación del Remote 812 en el CD-ROM y seleccione «Instalar Adobe Acrobat 3.01» desde menú.
- Puede decidir, de forma opcional, instalar el programa de Actualización Inmediata de 3COM. Comience la instalación poniendo el CD de instalación del Remote 812 en el CD-ROM y seleccione «Instalar Actualización Inmediata de 3Com» desde menú.

El programa de Instant Update comprueba periódicamente la página de internet de 3Com de nuevas publicaciones del código Remote 812. Cuando se encuentra una publicación nueva del código, Actualización Inmediata lo traspasa a su estación de trabajo. Entonces, necesitará instalar el código en su unidad de Remote 812. Este proceso está explicado en la **Guía de Usuarios Online del Router OfficeConnect Remote 812 ADSL** (en el CD de instalación).

Configuración del administrador del OfficeConnect Remote 812


Configuración mediante modo brigde por defecto

Si elige la opción de arranque modo único de brigde, no se necesitará ninguna acción más. Debería estar conectado a su ISP o a

Guía de Instalación del router: Instalación

su oficina remota. Si no puede conectarse a un extremo remoto, compruebe las características del microinterruptor DIP en la unidad. Para reiniciar en un modo de arranque diferente, modifique las características del microinterruptor DIP y mantenga pulsado el botón reinicio (reset) (en la parte posterior del router) durante cinco segundos mientras se encienda el Router.

Si ha elegido el modo DHCP Smart o el no configurado, se le debería haber asignado una dirección IP al Remote 812 para comunicarse con el programa navegador. También debe tener asignado un perfil de login administrativo (nombre de usuario y password).

 Si es usted quien asigna la dirección IP con el modo DHCP Smart o con el Wizard IP, el login administrativo es root y el password !root. **Después de haber accedido a la unidad con el navegador de web, se le recomienda que elimine el perfil del login y que cree uno nuevo con un nombre y password seguros.** *(la extensión máxima del login son 32 y la del password 15).*

Configuración del modo DHCP Smart

En Windows, el navegador irá automáticamente a la conclusión de proceso de instalación automatizada y tendrá la asistencia de Wizard Ip. En MAC o Unix, debe arrancar de forma manual el navegador.

Continúe con la sección: **Inicio con el administrador OfficeConnect Remote 812.**

Configuración mediante el modo no configurado

Usuarios de Windows: los usuarios de Windows contarán con la ayuda del Wizard IP, igual que con el modo DHCP Smart.

Deberá introducir una dirección estática que reconozca otras direcciones en su LAN.

Wizard IP: El programa Wizard IP buscará la LAN para todos los Remote 812 sin configurar. Cuando encuentre, sin configurar, todas las unidades, la dirección MAC de la unidad se coloca en la caja de selección. Para varios Remote 812, puede elegir qué dirección MAC pertenece a la que quiere configurar mediante la desconexión del cable Ethernet del Remote 812 y volver a encender el Wizard IP. La dirección MAC que falta pertenece al Remote 812. Si el Wizard IP no encuentra ninguna unidad sin configurar y está seguro de que su unidad está sin configurar, remítase al capítulo de Troubleshooting en la Guía de Usuario Online del router Remote 812ADSL.

Seleccione el Remote 812 que quiera configurar e introduzca la dirección IP de la LAN y la máscara de red; luego presione Set.

Continúe con la sección siguiente.

Usuarios de MAC o Unix: los usuarios de MAC o Unix (y aquellos que hayan configurado mediante el modo único bridge pero con características VPI/VCI) utilizarán la interfaz de comandos (CLD).

Conecte el cable consola proporcionado con el Remote 812 al Router y a un puerto Com en su estación de trabajo.

Emplee un programa emulador de terminal para acceder al interfaz Command Line, usando las siguientes características:

Bits por segundo: 9600

Bits de datos: 8

Paridad: ninguna

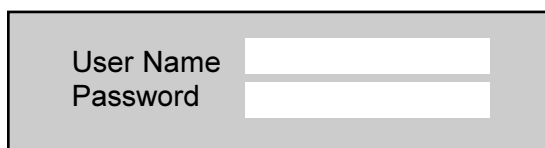
Control de flujo: Xon/Xoff

Después ponga en funcionamiento **Instalación Rápida** y luego **VC Rápido**.

Arrancando el administrador OfficeConnect Remote 812

1 Cuando se abra su programa navegador, para ir a la página del Remote 812, introduzca la dirección IP de su unidad o, si el modo DHCP está operativo, introduzca el nombre del servidor DNS (ocrsl-3com.com) en la dirección del programa de navegación. Dése cuenta que teclear http:// es opcional (por ejemplo simplemente puede teclear 192.168.200.254).

2 El programa de navegación le invitará a que inicie la sesión.

A screenshot of a login form. It consists of a light gray rectangular box with a thin black border. Inside the box, the text "User Name" is positioned to the left of a white rectangular input field. Below "User Name", the text "Password" is positioned to the left of another white rectangular input field. The labels "User Name" and "Password" are in a black, sans-serif font.

Introduzca el login y el password (por defecto el login es **root** y el password **!root**).

Después de una verificación correcta, se le presentará la página Wizard del Remote 812

Si no ve esta pantalla, remítase a la sección de Troubleshooting en la Guía de Usuario Online (instalada desde su CD).

Configuración mediante el Remote Site Wizard

Cuando se conecte por primera vez al Administrador Remote 812 y todavía no se haya configurado el perfil VC, se le llevará directamente a la página remota de Wizard mostrada abajo. Esta página invita al usuario a que coja la información necesaria para instalar el perfil del extremo remoto a su ISP. Una vez que el extremo remoto haya sido configurado, el usuario será dirigido a la Página del Remote 812, donde tendrá acceso a página más avanzada.

3Com OfficeConnect Remote 812 ADSL Router

Configuration Wizard		
Remote Site	<input type="text" value="Remote_Site"/>	Type a name for the connection.
Network Service	<input type="radio"/> PPP <input checked="" type="radio"/> RFC1483 <input type="radio"/> RFC1483 with MAC encapsulation	Supplied by your Service Provider.
VC Parameters	VPI <input type="text" value="0"/> VCI <input type="text" value="35"/>	Supplied by your Service Provider.
NAT	<input checked="" type="checkbox"/> Enabled	Enable only if PCs are going to share WAN IP address
WAN IP Addresses	Numbered Interface Address <input type="text" value="255.255.255.255"/> Network Mask <input type="text" value="255.255.255.0"/>	When NAT is enabled, the WAN Interface Address must be specified. When RFC1483 with MAC encapsulation has been selected as the Network Service, the Remote Gateway must be specified.
Remote DNS Server	Primary Server Address <input type="text" value="0.0.0.0"/> Secondary Server Address <input type="text" value="0.0.0.0"/>	Supplied by your Service Provider.
		<input type="button" value="Configure"/> <input type="button" value="Cancel"/>

Lo que viene a continuación es una descripción de cada campo. Después de haber introducido su configuración, cuando quiera mandar la configuración al Remote 812, presione el botón de «configuración». Entonces será redirigido a la Página del OfficeConnect Remote 812. Si no desea configurar el perfil del extremo remoto, presione el botón de «cancelar» y será redirigido a la página OfficeConnect Remote 812. Si quiere tener acceso a las características adicionales que no se le proporcionaron cuando usaba el extremo remoto de Wizard, entre en el perfil del extremo remoto desde la Página seleccionando **Configuration** y luego **Extremo remoto**.

Descripción de los campos remotos del IP Wizard

Nombre del extremo remoto

El nombre del extremo remoto se utiliza para identificar el perfil y los parámetros asociados. El nombre puede ser de hasta 32 caracteres y normalmente describe el extremo remoto al que esta conectado, por ejemplo *my_isp* o *my_corp*.

Servicios de red

Su proveedor de servicio debería proporcionarle una clase de Servicio de Red ADSL para que pueda configurar su conexión de WAN. El Remote 812 ayuda a los siguientes servicios de red:

- **PPP:** el protocolo punto a punto es un protocolo interfaz WAN entre el Remote 812 y su servidor remoto ISP. El protocolo proporciona una negociación para direcciones y parámetros de conexión y puede multiplexar los protocolos en un único enlace.
- **RFC 1483:** es un protocolo estándar definido que describe dos métodos de encapsulación para realizar intercambio en red mediante ATM AAL5. Los métodos de encapsulación, por router o bríge, deben estar configurados de igual forma en ambos extremos del enlace. Para seleccionar encapsulación por router, seleccione RFC 1483. Para seleccionar encapsulación por bríge, seleccione RFC 1483 con encapsulación MAC.
- **RFC 1483 con encapsulación MAC:** especifique el RFC 1483 con una encapsulación por bríge. Esta característica permite al Remote 812 que funcione como un router pero que trabaje en un ambiente de bríge. Cuando sea posible, se usarán las direcciones del nivel de red para el direccionamiento, sin embargo, las direcciones nivel MAC están en la cabecera de los paquetes ATM.

Parámetros ATM VC

Su proveedor de servicios le debería proporcionar los valores VPI (Virtual Path Identifier) y un VCI (Virtual Connection Identifier) para configurar su conexión. Estos valores son información virtual usada para guiar las células ATM a través de la red hasta su ISP.

Traslación de direcciones

Esta característica permite que varias estaciones de trabajo en una LAN compartan una única dirección pública cuando estén accediendo a una información que se encuentra en una red pública (Internet). Active esta característica con su ISP si tiene una única cuenta de usuario y desactívela si se le ha proporcionado una dirección IP pública para que use la LAN.

Información IP de la WAN

Su proveedor de servicios le proporcionará una dirección IP pública para que la use con la LAN o con la interfaz de WAN.

Si ha elegido PPP como servicio de red, las direcciones IP de WAN se tomarán del servidor PPP remoto. El Remote 812 no le pedirá la información IP de WAN si ha elegido PPP.

Si ha elegido RFC 1483 y ha permitido la traslación de direcciones de red (NAT), será dirigido a la dirección interfaz de WAN. Esta es la única dirección pública que será compartida por todos los clientes domiciliados de forma privada en la LAN cuando entren en la red pública. También será dirigido a la correspondiente máscara de red, que por defecto tendrá un valor clase C (255.255.255.0)

Si ha elegido RFC 1483 y no ha podido realizar la traslación de direcciones de la red, puede configurar una dirección interfaz de WAN o una dirección de subred remota y la correspondiente máscara de red.

Guía de Instalación del router: Instalación

Cuando seleccione RFC 1483 con encapsulación MAC, debe especificar la dirección de salida remota. Si ha podido realizar la translación de direcciones de la red, también será dirigido por la interfaz de WAN. Si no pudo realizar la translación, la dirección interfaz de WAN es opcional. Si no configuró la dirección interfaz de WAN, la dirección Ethernet de la LAN del Remote 812 debería ser una dirección pública.

3. PRUEBA DE LA CONFIGURACIÓN

Introducción

Este capítulo contiene información de cómo probar la configuración.

- Prueba general
- Prueba IP
- Troubleshooting avanzado

Prueba general

Después de configurar el OfficeConnect Remote 812 para un extremo remoto de conexión(es), siga los pasos para comprobar las conexiones.

Paso 1: Comprobación del estado de la interfaz

1 Verifique que el cable ADSL está conectado al OfficeConnect Remote 812 y al jack telefónico, luego compruebe el ADSL Status LED en la parte frontal de la unidad, que debería estar en verde o parpadeando en verde.

2 Si la unidad no se encuentra ubicada donde pueda ver los LED, vaya a la página del administrador del Office Connect Remote 812. Seleccione Monitor>Estado del Interfaz. La tabla siguiente debería mostrar:

Estado de la Interfaz		
Nombre	Estado operativo	Est. administrativo
Bucle	UP	UP
Ethe:1	UP	UP
Atm:1	UP	UP

Guía de Instalación del router: Prueba de la configuración

Asegúrese de que el estado operativo del interfaz atm:1 está UP.

Si el estado del atm:1 no está activo (UP), compruebe el cable de conexión para estar seguro de que está conectado de forma segura en la unidad y compruebe el cable para asegurarse de que no está dañado. Si no hay problemas aparentes, contacte con el proveedor del servicio.

Paso 2: Compruebe el estado de la red

Verifique que todos los puertos LAN y WAN están activos (UP). Desde la página del administrador del Office Connect Remote 812 seleccione **Monitor>Red>Estado de la red**. Debería ver una red activa para cada protocolo de LAN configurado (IP, IPX, o Brigde).

También debería ver una red activa para cada protocolo configurado en cada extremo remoto. Por ejemplo; si tiene un perfil de extremo remoto para acceder a internet, debería ver en la tabla la red IP correspondiente.

Si está conectado a una oficina remota, con ruta IP, también debería ver la red correspondiente.

A continuación hay un ejemplo en donde la red IP está configurada en la LAN (indicado por eth:1), y el extremo remoto «rojo» está configurado para IP en una WAN (indicado por atm:1).


Nombre	Protocolo	Int.	Estado	Tipo	Dirección de la red
Ip	IP	eth:1	posible	estático	192.168.200.254/C
Rojo-ip-I4	IP	atm:1	posible	dinámico	10.0.0.254/H

3Com OfficeConnect Remote 812 ADSL Router

Si no ve las redes que esperaba, probablemente sea un error de configuración del perfil del extremo remoto. Debería comprobar lo siguiente en la pantalla Configuración>Extremo remoto (WAN)

- ¿Se encuentra disponible el extremo remoto?
- ¿Está el protocolo IP disponible?
- ¿Es correcta la dirección de la red?
- ¿Es correcto el servicio de red (PPP o RFC 1483)?
- ¿Es correcta la información ATM del perfil del extremo

remoto (VPI/VCI)?

 *Si fuera preciso, contacte con su proveedor de internet o con su administrador del extremo remoto para confirmar la información que se le proporcionó. Cuando se hayan solventado todos los problemas, continúe con la sección de prueba IP que viene a continuación.*

Prueba IP

Ponga en marcha un PING para asegurarse que el OfficeConnect Remote 812 puede llegar al router remoto. Puede hacer PING usando el administrador del OfficeConnect Remote 812, desde MS-DOS, o compruebe la conexión a través de su proveedor de internet.

Haciendo PING desde el administrador de OfficeConnect Remote 812 comprobará la conexión desde el OfficeConnect Remote 812 hasta la red.

El PING del DOS comprobará la conexión desde su PC a través del Router OfficeConnect Remote 812 hasta la red.

También puede comprobar la conexión mediante el uso del navegador de internet, si es que tiene acceso a internet.


Opción 1: OfficeConnect Remote 812 Manager Ping para el proveedor de internet o la red remota.

Abra el administrador del OfficeConnect Remote 812, seleccione **Herramientas>Ping**. Introduzca la dirección que desea hacer ping, si es el proveedor de internet o un extremo remoto presione el botón **Presentar**.

Aparecerá una pantalla de respuesta del PING, con la respuesta del Ping. Las siguientes respuestas pueden aparecer.

Respuestas Ping

<Dirección IP> está viva
El ping ha sido respondido.

 Si se introdujo un nombre en el campo de entrada de la página ping, la correspondiente dirección IP aparece en la página de respuesta.

Ping: ninguna ruta hasta el servidor

Se introdujo una dirección IP o un nombre pero la tabla de acceso no indica cómo llegar a la red que corresponde a la dirección IP.

Ping: servidor inalcanzable

No se puede llegar a la dirección IP, lo que indica un problema de red. El Router mandó el mensaje a la red específica a la que pertenece la dirección IP o a una salida por defecto. Si fue enviada a la red específica y la red se ha informado vía RIP, lo más seguro es que aparezca un problema temporal. Si la red es una entrada estática en la tabla de acceso, puede que haya sido introducida de forma incorrecta.

Ping: tiempo de espera para la respuesta de la «dirección IP» superado

Lo más seguro es que se pueda llegar al servidor pero no hay respuesta de la dirección IP. Existen un par de explicaciones para esto: no se ha asignado la dirección IP a la unidad; la ruta desde el OfficeConnect Remote 812 hasta la unidad es tan lenta que la respuesta ping no volvió al intervalo del tiempo asignado; o puede que haya un obstáculo temporal en la ruta.

Errores DNS

Nombre de red: <nombre> no pudo resolverse

Nombre de red: <nombre> no pudo resolverse debido a un problema interactivo con el nombre servidor.

No pudo resolverse el nombre. Ni el servidor DNS se localizó ni el servidor tenía el nombre en la tabla del servidor. Ese error también aparecerá si el usuario introdujo una dirección IP no válida como 10.100.100.256.

Nombre de red: <nombre> no pudo resolverse debido a un descanso en la petición

No se ha recibido respuesta del DNS a la que se le mandó la petición DNS. Esto puede deberse a que hubo un problema en la conexión de red o a una saturación en internet.

Opción 2: DOS ping al ISP o a la red remota

1 Desde la estación de trabajo en la LAN, acceda a un prompt MS-DOS y teclee **ping <dirección IP remota> <intro>** allí donde la dirección IP remota es la dirección de un servidor en la red remota (Ej.; ping 10.0.0.12). Si no se le proporcionó una dirección, contacte con el ISP o con el administrador de página remota para que le de una dirección IP para ping.

Guía de Instalación del router: Prueba de la configuración

2 El OfficeConnect Remote 812 enviará la petición ping. Si recibe una respuesta del 10.0.0.12 es que tuvo éxito.

Un ejemplo de un ping fallido es:

C:\ping 10.0.0.12

Pinging 10.0.0.2 con 32 bytes de información

Tiempo de espera agotado

Tiempo de espera agotado

Tiempo de espera agotado

Un ejemplo de un ping contestado:

C:\ping 10.0.0.12

Pinging 10.0.0.12 con 32 bytes de información

Respuesta de 10.0.0.12 bytes=32 tiempo=140ms TTL=240

Respuesta de 10.0.0.12 bytes=32 tiempo=140ms TTL=240

Respuesta de 10.0.0.12 bytes=32 tiempo=140ms TTL=240

C:_

No es anormal que exceda el tiempo de respuesta en los primeros intentos. Si no recibe respuesta la primera vez, intente ping la ruta otra vez. Si todavía no recibe una respuesta, la causa más probable es que las entradas de acceso sean incorrectas.

Opción 3: programa de navegador (sólo acceso a internet)

Si se está conectando a internet, inicie un programa de navegación e introduzca una dirección, como <http://www.3com.com>. Si aparece la página de 3com, todo está configurado correctamente y va por buen camino.



*Si la página de 3Com no aparece, el problema puede ser que la dirección del servidor DNS sea incorrecta. Para investigar otros posibles problemas, remítase a la sección **Troubleshooting** en la **Guía de Usuarios Online del OfficeConnect Remote 812 ADSL Router**.*

Troubleshooting avanzado

Para información más detallada sobre **Troubleshooting**, remítase a troubleshooting en la **Guía de Usuarios Online del OfficeConnect Remote 812 Router** (en el CD de instalación).

A. RESTAURACIÓN DE LA CONFIGURACIÓN FALLIDA CON EL BOTÓN REINICIO

Reiniciar la configuración en su Router

Para reiniciar la unidad y seleccionar una opción de arranque diferente:

- Desenchufe el cable de alimentación de su OfficeConnect Remote 812.
- Ponga el microinterruptor DIP en la posición correspondiente.
- Enchufe el cable de alimentación mientras presione durante cinco segundos el botón **Reinicio**, en la parte posterior del Router.

Si sigue los pasos de arriba, el OfficeConnect Remote 812 se encenderá con la opción de arranque elegida y se **borrarán todos los parámetros anteriores**.

B. CONFIGURACIÓN DE LA ESTACIÓN DE TRABAJO PARA QUE SEA UN CLIENTE DHCP

Configuración de la estación de trabajo mediante el modo DHCP Smart

Si ha decidido utilizar el modo DHCP Smart, tendrá que configurar algunos parámetros en la estación de trabajo.

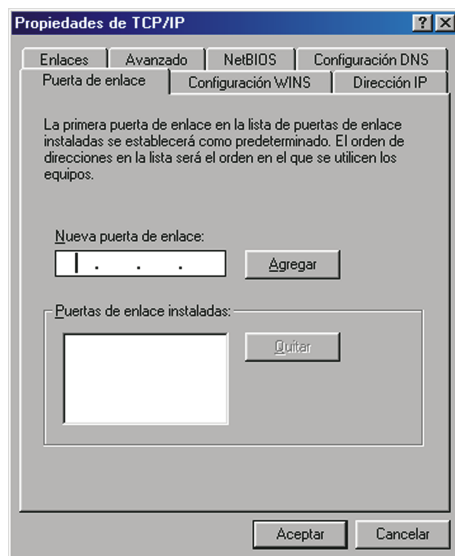
Debería conectar su estación de trabajo a la LAN del OfficeConnect Remote 812 para obtener automáticamente su dirección IP. Este es la característica por defecto en Windows 95.

Si ha configurado la dirección IP de forma manual en su LAN, debería seguir el proceso que viene a continuación en cada estación de trabajo para permitirles que memoricen automáticamente las nuevas direcciones.

Lo que viene a continuación es un ejemplo de este proceso en una estación de trabajo que funciona con Windows 95.

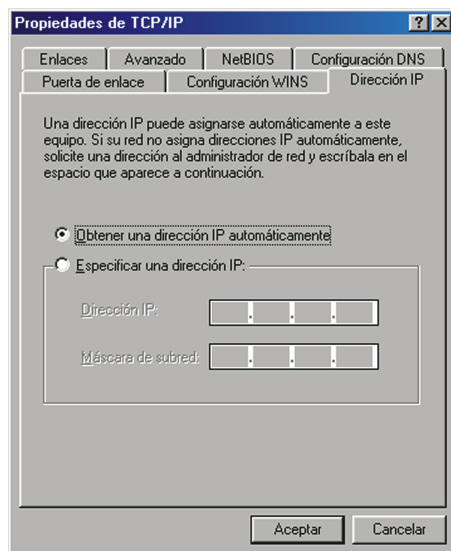
1 Abra el panel de control. Seleccione **Red>Configuración>TCP/IP** para acceder al menú de propiedades de TCP/IP.

Guía de Instalación del router: Configuración de la estación ...



Seleccione el tabulador de **puerta de enlace**. Borre cualquier dirección IP en el campo de **Puertas de enlace instaladas**.

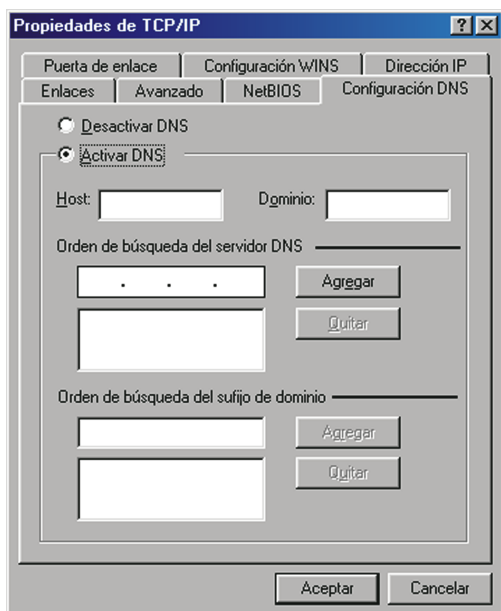
2 Seleccione el tabulador **Dirección IP**.



3Com OfficeConnect Remote 812 ADSL Router

3 Compruebe que ha aparecido un botón de obtener una Dirección IP automáticamente, lo que provocará que la estación de trabajo solicite una dirección IP desde el OfficeConnect Remote 812.

4 Seleccione tabulador Configuración DNS



i Si no existe ningún nombre en la caja, tenga cuidado de no borrar de forma accidental el nombre del servidor.

Elimine cualquier servidor DNS listado después de la orden de búsqueda del servidor DNS. Acepte todos los cambios de la red, luego continúe con la sección siguiente, **Instalación del Software**.

Guia de Instalación del router: Configuración de la estación . . .

C. INFORMACIÓN DE SEGURIDAD

Cuando esté utilizando la unidad, observe la siguiente información de seguridad:

- Conserve esta guía de usuario para usarla posteriormente y pase a la guía de propietarios/administradores subsiguiente de la unidad:
 - La fuente de alimentación proporcionada con la unidad encaja con un enchufe para la conexión en un enchufe eléctrico estándar. Si este enchufe no sirve para conectarlo a la fuente de alimentación principal, contacte con su vendedor para que le aconseje. No intente conectarlo a la la fuente de alimentación principal usando un adaptador inapropiado.
 - Proteja la unidad de subidas o bajadas de tensión transitoria o repentinas mediante una fuente de alimentación ininterrumpida o con un estabilizador de línea.
 - Los productos fabricados por 3Com son seguros y sin ningún riesgo siempre que sean instalados, usados y mantenidos en buenas condiciones y según las instrucciones y recomendaciones.
 - Si ocurriese algunas de las condiciones siguientes, aíse la fuente de alimentación y remítase a su vendedor de 3Com.
 - Si la caja o cubierta no encaja bien.
 - Si la caja está dañada.
 - Si la unidad hace un ruido extraño, hecha humo o huele a quemado.
 - Si la unidad muestra signos de un cambio distinto en el funcionamiento.
 - Nunca instale un cable de teléfono durante una tormenta con truenos, ni instale un enchufe para conectar un teléfono en

Guía de Instalación del router: Información de seguridad

lugares húmedos (a menos que el enchufe esté diseñado para sitios húmedos).

- No toque cables de teléfono ni terminales sin instalar a menos que la línea de teléfono haya sido desconectada del interfaz de red. Tenga siempre precaución cuando instale o cambie líneas de teléfono.
- No vierta comida ni líquidos sobre la unidad. Si la unidad se moja, aíse la fuente de alimentación y contacte con su vendedor 3Com.
- No introduzca ningún objeto en las zonas abiertas de la unidad. Si lo hace, puede causar fuego o una descarga eléctrica al provocar un cortocircuito en los componentes internos.
- Asegúrese de que no hay nada en los cables del sistema de la unidad y que los cables no están donde puedan pisarse y que pueda dañar a la unidad.
- Mantenga la unidad lejos de calefactores y fuentes de calor. Despeje una zona de unos 25mm alrededor de la unidad para que el aire circule adecuadamente.
- Instale la unidad en un lugar limpio que esté sin polvo o que no tenga temperaturas extremas.
- La unidad ha sido diseñada para que sea una unidad autónoma o conectada a otras unidades OfficeConnect Remote 812. No coloque nada más encima de la caja de la unidad.
- Facilite un espacio vacío de al menos 50mm desde el panel posterior de la unidad para que el acceso de cables sea posible.
- Esta unidad contiene una batería de litio que va adjunta a un microchip situado en el circuito impreso. La batería defectuosa debe situarse en un lugar seguro según las instrucciones de los fabricantes.
- Las operaciones normales de esta unidad podrían interrumpirse debido a sobretensiones transitorias de alimentación. En caso de que esto ocurra, el usuario debe apagar y encender la alimentación de la unidad para que las condiciones normales de funcionamiento se establezcan de nuevo.

Medidas de seguridad importantes

ADVERTENCIA:



Las advertencias contienen instrucciones que debe seguir al pie de la letra para su seguridad personal. Siga atentamente todas las instrucciones.

Antes de instalar la unidad, lea atentamente la siguiente información.

- Tome todas las precauciones necesarias a la hora de instalar o desinstalar la unidad.
- Coloque la unidad cerca de una toma de corriente de fácil acceso.
- Utilice el adaptador de corriente proporcionado con la unidad, de este modo se asegura el pleno cumplimiento de las normas de seguridad nacionales e internacionales. En caso de no recibir un adaptador con la unidad, deberá utilizar un cable que responda a los requisitos estipulados por la normativa local o nacional pertinente y que no contravenga la garantía de seguridad del producto (consulte la sección relativa a este punto al final de esta guía).
- Desenchufe el adaptador antes de mover la unidad. La única forma de interrumpir el paso de corriente consiste en desenchufar el adaptador de la unidad o de la toma de corriente.
- No deben conectarse a los puertos de la unidad aparatos que no cumplan los requisitos de la interfaz en uso. Los puertos de la unidad son de los siguientes tipos:
 - Puertos con etiqueta XXXX o YYYY= TNV. TNV (Telecoms Networks Voltage) es un circuito que, en condiciones normales, transmite señales de telecomunicación.
 - Puertos con etiqueta AAAA o BBBB= SELV. SELV (Safety Extra Low Voltage) es un circuito secundario diseñado para que el voltaje entre dos puntos accesibles no supere los límites seguros (42.2 V de

Guía de Instalación del router: Información de seguridad

pico ó 60V CC) en circunstancias normales o de fallo simple.

- La unidad no contiene fusibles ni otros componentes que el usuario pueda cambiar o reparar. En caso de que se produzca algún problema cuya solución no aparezca en esta guía, contacte con el proveedor de 3Com.

- Si las unidades que posee son apilables, acople las que sean similares entre sí.

ServiceConnect: la conexión de tierra debe centrarse con respecto a la base del bastidor de ServiceConnect 2000.

ADVERTENCIA:



puertos de datos de par trenzado RJ45. Son pines blindados RJ45 a los que sólo deben acoplarse conectores de datos RJ45. No pueden utilizarse como conectores telefónicos.

D. ESPECIFICACIONES

Introducción

El apéndice consta de especificaciones para el Router OfficeConnect Remote 812 ADSL.

Especificaciones Generales

Potencia eléctrica

10 watios máximo

Temperatura

0°-50° grados centígrados (en funcionamiento).

De 35° a +70° grados centígrados (en almacenamiento y transporte).

Humedad

0-95% sin condensación (en funcionamiento).

0-100% sin condensación (almacenamiento y transporte).

MTBF (Tiempo medio entre fallos)

165.000 horas

Jacks

El OfficeConnect Remote 812 posee un jack RJ-11 para línea ADSL, cuatro jacks RJ-45 para la interfaz LAN, un jack DB-9 para la interfaz de consola y un conector DC.

Guia de Instalación del router: Especificaciones

Interfaz ADSL (un jack RJ-11)

Pin - (sin cargar)
Pin 2- (sn usar)
Pin 3- Ring
Pin 4- Tip
Pin 5- (sin usar)
Pin 6- (sin cargar)

Interfaz LAN (cuatro jacks RJ-45)

Pin 1- Transmisión de datos +
Pin 2- Transmisión de datos -
Pin 3- Recepción de datos +
Pin 4- NC
Pin 5- NC
Pin 6- Recepción de datos -
Pin 7- NC
Pin 8- NC

Interfaz consola (DB-9) (Configuración fallida como DCE)

Pin 1- DCD LL<=PC
Pin 2- Transmisión de datos LL=>PC
Pin 3- Recepción de datos LL <=PC
Pin 4- DTR LL <=PC
Pin 5- Masa
Pin 6- DSR LL =>PC
Pin 7- RTS LL <=PC
Pin 8- CTS LL =>PC
Pin 9- RI LL =>PC

DECLARACIÓN INTERNACIONAL DE CONFORMIDAD

Compatibilidad electromagnética

Este equipo ha sido probado y su compatibilidad electromagnética cumple la Directiva del Consejo 89/336/EEC. La conformidad con esta directiva se basa en el cumplimiento de los siguientes estándares armonizados:

EN55022:1994 A1:1995 A2:1997(CISPR 22, 1993) límites y métodos de medida de la interferencia de radio. Este equipo cumple los límites de Clase B.

AS/NZ53548 Límites y métodos de medida de equipos de información tecnológica en Australia y Nueva Zelanda. Este equipo está conforme a los límites de Clase B.

EN50082-1:1992 Estándar de inmunidad genérica de compatibilidad electromagnética: residencial, comercial y medioambiental industrial ligera (enero 1992). Con IEC 801-2 (1984); IEC 801-3 (1984); IEC 801-4 (1988).

Seguridad (Directiva de bajo voltaje)

Este equipo ha sido probada y cumple con la Directiva del Consejo 72/23/EEC sobre seguridad de equipo eléctrico. La conformidad con esta Directiva se basa en el cumplimiento con los siguientes estándares armonizados:

Guía de Instalación del router: Declaración internacional de conformidad

IEC 950 (1991) con amdts. N° 1 (1992), 2 (1993), 3 (1995) y 4 (1996). Seguridad de equipo de tecnología de la información inclusive equipo de comercio electrónico; EMKO-TSE (74-SEC) 207/98; EN60950 (1992) con amdts. 1, 2, 3 y 4 y con diferencias nacionales como se especifica en el informe de la prueba.

TS001 y AS/NZS3260 Estándar de Australia y Nueva Zelanda para seguridad de equipo de tecnología de la información inclusive equipo de comercio electrónico.

Garantía Limitada 3Com Corporation

HARDWARE: 3Com garantiza al usuario final (“Cliente”) que este producto de hardware estará libre de defectos de fabricación y materiales, en condiciones de uso e instalación normales, durante el siguiente período de tiempo desde la fecha de compra a 3Com o a un minorista autorizado: Cinco (5) años.

La única obligación de 3Com bajo esta garantía expresa será, a la discreción de 3Com, reparar el producto o componente defectuoso, entregar al Cliente un producto o componente equivalente para sustituir el objeto defectuoso o, si ninguna de las dos opciones anteriores está disponible de forma razonable, 3Com podrá, a su única discreción, devolver al Cliente el precio de compra pagado por el producto defectuoso, asumiendo en cualquier caso 3Com los gastos correspondientes.. 3Com garantiza cualquier producto sustituido o reparado durante noventa (90) días desde el envío, o el resto del período de garantía inicial, si éste plazo fuese mayor.

SOFTWARE: 3Com garantiza al Cliente que todos los programas de software licenciados por la compañía funcionarán sustancialmente de conformidad con sus especificaciones de programa, durante un periodo de noventa (90) días desde la fecha de compra a 3Com o a un minorista autorizado. 3Com garantiza que los

3Com OfficeConnect Remote 812 ADSL Router

medios que contienen el software estarán libres de fallos durante el periodo de garantía.. La única obligación de 3Com bajo esta garantía expresa será, a la discreción de 3Com, devolver el precio de compra abonado por el Cliente por cualquier producto de software, o sustituir cualquier medio defectuoso. El Cliente asume la responsabilidad exclusiva de determinar la compatibilidad del software de 3Com con sus propios programas, aplicaciones y materiales de referencia asociados, no asumiendo 3Com en ningún caso y bajo ninguna circunstancia cualquier responsabilidad por la compatibilidad del software de 3Com con los programas y aplicaciones seleccionados por el Cliente. 3Com no garantiza que sus productos de software satisfarán las necesidades del Cliente ni que sus productos de software funcionarán correctamente en combinación con cualquier producto de hardware o software suministrado por terceros, así como tampoco garantiza que el funcionamiento de los productos de software será ininterrumpido o estará libre de errores o que todos los defectos en los productos de software serán corregidos..

ESTE PRODUCTO 3COM PUEDE INCLUIR O SER ENTREGADO JUNTO CON SOFTWARE DE TERCEROS, EL USO DEL CUAL ESTÁ REGIDO POR UN ACUERDO DE LICENCIA DE USUARIO FINAL DISTINTO, EL CUAL SE ADJUNTA A LA DOCUMENTACIÓN DEL PRODUCTO 3COM. ESTA GARANTÍA DE 3COM NO ES APLICABLE A DICHO SOFTWARE DE TERCEROS. PARA CONOCER LOS TÉRMINOS DE GARANTÍA APLICABLES A DICHO SOFTWARE DE TERCEROS, POR FAVOR CONSULTE EL ACUERDO DE LICENCIA DE USUARIO FINAL QUE REGULA LA UTILIZACIÓN DE DICHO SOFTWARE.

PROCEDIMIENTO APLICABLE A LAS REPARACIONES EN GARANTÍA: El Cliente debe contactar con un Centro de Servicio Corporativo de 3Com o un Centro de Servicio Autorizado 3Com dentro del periodo de garantía aplicable para obtener una autorización de reparación en garantía. Dichos Centros de Servicio

Guia de Instalación del router: Declaración internacional de conformidad

solicitarán al Cliente un comprobante de compra emitido por 3Com o su minorista autorizado, en el cual conste la fecha de compra. Los productos devueltos al Centro de Servicio Corporativo de 3Com deben ser autorizados previamente por 3Com mediante la asignación de un número de Autorización de Devolución de Material (Return Material Authorization, RMA). Los productos que se envíen al Centro de Servicio Corporativo de 3Com deberán incluir el RMA en el exterior del paquete y estar debidamente empaquetados para su envío seguro, siendo recomendable que los mismos sean asegurados y enviados mediante un método que permita el seguimiento del paquete que contiene el producto. La responsabilidad por pérdida o daños no se transfiere a 3Com hasta que el producto devuelto sea recibido por 3Com. El elemento reparado o sustituido será enviado al Cliente, a portes pagados por 3Com, no más tarde de treinta (30) días después de que 3Com reciba el producto defectuoso.

3Com no será responsable de cualquier software, firmware, información o datos en memoria del Cliente contenidos en, o almacenados en, o integrados con cualquier producto devuelto a 3Com para su reparación, ya esté bajo garantía o no.

Dead- o Defective-on-Arrival: En el caso de que un producto no funcione adecuadamente o presente un defecto en los materiales o en la fabricación dentro de las primeras cuarenta y ocho (48) horas siguientes a su instalación pero no más tarde de treinta (30) días después de la fecha de compra, y siempre que 3Com pueda verificar que dicho error o defecto se ha producido en el plazo antes indicado, 3Com considerará el producto como defectuoso a su llegada (dead-o defective-on-arrival, DOA) y entregará un producto sustitutivo por adelantado y sin coste para el Cliente. El producto sustitutivo será enviado normalmente dentro de los tres (3) días laborales siguientes a la verificación de 3Com de que el producto es DOA, pero 3Com se reserva a entregarlo después del citado plazo en el caso que se produzca cualquier retraso en los trámites de importación que escapen a su control. El envío por adelantado de los productos sustitutivos estará sujeto a la devolución del producto

3Com OfficeConnect Remote 812 ADSL Router

original defectoso dentro de los quince (15) días siguientes a la recepción del producto sustitutivo por parte del Cliente. Si el Cliente no devuelve el producto original a 3Com dentro del plazo anteriormente indicado de quince (15) días 3Com tendrá el derecho de cobrar al Cliente el precio del producto sustitutivo, al precio que figure en la lista de precios de 3Com entonces vigente.

EXCLUSIONES DE LA GARANTÍA: EN CASO DE INCUMPLIMIENTO DE LAS GARANTÍAS ANTERIORES, EL CLIENTE SÓLO PODRÁ EXIGIR LA REPARACIÓN, SUSTITUCIÓN O DEVOLUCIÓN DEL PRECIO DE COMPRA PAGADO, A LA DISCRECIÓN DE 3COM. EN LA MEDIDA EN QUE ASÍ LO PERMITA LA LEY, LAS ANTERIORES GARANTÍAS Y RECURSOS SON EXCLUYENTES Y SUSTITUYEN CUALESQUIERA OTRAS GARANTÍAS, TÉRMINOS O CONDICIONES, YA SEAN EXPRESAS O IMPLÍCITAS, INCLUYENDO AUNQUE SIN CARÁCTER LIMITATIVO CUALESQUIERA GARANTÍAS, TÉRMINOS O CONDICIONES DE COMERCIALIZACIÓN, ADECUACIÓN PARA UN PROPÓSITO DETERMINADO, CALIDAD SATISFACTORIA, Y NO INFRACCIÓN DE DERECHOS DE TERCEROS, TODOS LOS CUALES QUEDAN EXPRESAMENTE EXCLUIDOS, RENUNCIANDO 3COM A OTORGAR CUALESQUIERA DE DICHAS GARANTÍAS. 3COM NO ASUME NI AUTORIZA A NINGUNA OTRA PERSONA A ASUMIR POR ELLA NINGUNA OTRA OBLIGACIÓN EN RELACIÓN CON LA VENTA, INSTALACIÓN, MANTENIMIENTO O USO DE SUS PRODUCTOS.

NO SURGIRÁ NINGUNA OBLIGACIÓN O RESPONSABILIDAD PARA 3COM EN VIRTUD DE ESTA GARANTÍA EN EL CASO DE QUE EL DEFECTO O MAL FUNCIONAMIENTO EN EL PRODUCTO ALEGADO POR EL CLIENTE NO EXISTIESE O HUBIESE SIDO CAUSADO POR EL USO INCORRECTO O INDEBIDO, NEGLIGENCIA, INSTALACIÓN INADECUADA O SOMETIMIENTO A CONDICIONES INAPROPIADAS POR PARTE DEL CLIENTE O DE CUALQUIER TERCERA PERSONA, O EN EL CASO DE QUE EL CLIENTE O CUALQUIER TERCERO NO AUTORIZADO HAYA INTENTADO ABRIR, REPARAR O MODIFICAR EL PRODUCTO, O POR CUALQUIERA

Guia de Instalación del router: Declaración internacional de conformidad
OTRA CAUSA QUE IMPLIQUE UN USO DEL PRODUCTO PARA UN
FIN DISTINTO AL QUE ESTÁ DESTINADO, O POR CAUSAS DE
FUERZA MAYOR O CASO FORTUITO.

LIMITACIÓN DE OBLIGACIONES: EN LA MEDIDA EN QUE ASÍ
LO PERMITA LA LEY, 3COM Y SUS PROVEEDORES NO ASUMIRÁN
NINGUNA OBLIGACIÓN O RESPONSABILIDAD, YA SEA DE
NATURALEZA CONTRATUAL O EXTRACONTRACTUAL
(INCLUYENDO NEGLIGENCIA), POR DAÑOS INCIDENTALES,
INDIRECTOS, ESPECIALES O EMERGENTES, PÉRDIDA DE INGRESOS
O BENEFICIOS, PÉRDIDA DE NEGOCIO, PÉRDIDA DE
INFORMACIÓN O DATOS O CUALQUIER OTRA PÉRDIDA
FINANCIERA DERIVADO O EN CONEXIÓN CON LA VENTA,
INSTALACIÓN, MANTENIMIENTO, USO, FUNCIONAMIENTO,
FALLOS O INTERRUPCIÓN DE SUS PRODUCTOS, INCLUSO SI
3COM O SU MINORISTA AUTORIZADO HUBIESEN SIDO AVISADOS
DE LA POSIBILIDAD DE TALES DAÑOS, QUEDANDO LIMITADA LA
OBLIGACIÓN DE 3COM A REPARAR, SUSTITUIR O DEVOLVER EL
PRECIO DE COMPRA PAGADO, A DISCRECIÓN DE 3COM. ESTA
LIMITACIÓN DE RESPONSABILIDAD POR DAÑOS NO SE VERÁ
AFECTADA INCLUSO SI CUALQUIERA DE LOS RECURSOS DE QUE
DISPONE EL CLIENTE NO ALCANZASE SU PROPÓSITO ESENCIAL.

RENUNCIA: Algunos países, estados o provincias no permiten la
exclusión o limitación de garantías implícitas o la limitación de
daños incidentales o indirectos para determinados productos
proporcionados a consumidores, o la limitación de la obligación por
daños personales, por lo que las limitaciones y exclusiones
anteriores pueden no ser aplicables para el Cliente. En el caso de que
no proceda la exclusión de garantías implícitas, ésta quedará limitada
temporalmente al plazo de garantía que le sea aplicable de
conformidad con este documento. Esta garantía otorga al Cliente
derechos específicos que pueden variar dependiendo de las ley
aplicable.

3Com OfficeConnect Remote 812 ADSL Router

LEY APLICABLE: Esta Garantía Limitada se regirá por las leyes de España, quedando expresamente excluida la aplicación de la Convención de las Naciones Unidas sobre Contratos de Compraventa Internacional de Bienes.



Ministerio de Ciencia y Tecnología
Secretaría de Estado de Telecomunicaciones y
para la Sociedad de la Información

CERTIFICADO DE ACEPTACIÓN

En virtud de lo establecido en el Reglamento por el que se establece el procedimiento de certificación para los equipos a que se refiere el artículo 57 de la Ley General de Telecomunicaciones, aprobado por el Real Decreto 1787/1996, de 19 de julio (Boletín Oficial del Estado número 209 de 29 de agosto), se expide por la Secretaría de Estado de Telecomunicaciones y para la Sociedad de la Información, el presente certificado de aceptación a favor de:

Nombre o razón social: 3COM IBERIA S.A.
Dirección: C/GOBELAS, 25-27 2ª PLANTA, C.P. 28003, MADRID
Teléfono: 91-5096900 Fax: 91-3076663
Documento de identificación (CIF/NIF): A-81566705

y con número

01 00 0303

Para el equipo: MÓDEM DE USUARIO PARA ACCESO ADSL
fabricado por: USROBOTICS LOGISTICS S.A.R.L - FRANCIA
en: IRLANDA
marca: 3COM
modelo: OFFICECONNECT REMOTE 812 ADSL ROUTER
y con certificado de examen de tipo número: 0342 00

acompañado de:

Declaración de conformidad con el tipo realizada por:

Razón social: 3COM IBERIA S.A.
Domicilio: C/GOBELAS, 25-27 2ª PLANTA
Ciudad: MADRID
Provincia: MADRID

Cada uno de los equipos amparados por el presente certificado deberá incorporar la marcación siguiente:

E	D.G.Tel.	01 00 0303
---	----------	------------

de la forma indicada en el anexo I del Real Decreto 1787/1996, de 19 de julio (Boletín Oficial del Estado número 209 de 29 de agosto).

El plazo de validez del presente certificado finaliza el 07/04/2001

Y para que surta los efectos previstos en el artículo 57 de la Ley 11/1998, de 24 de abril, General de Telecomunicaciones; modificación de la Ley 32/1992, de 3 de diciembre, expido el presente certificado.

Madrid, 19 de Junio de 2000

EL SECRETARIO DE ESTADO DE TELECOMUNICACIONES Y PARA LA SOCIEDAD DE LA INFORMACIÓN

Baudilio Tomé Muguruza



3Com Iberia, S.A.
Gobelas, 25-27
28023 Madrid
+34 91 509 69 00

Este producto cumple la Directiva Europea 1999/5/EC.

**El 3Com HomeConnect ADSL Módem PCI está homologado por
la DGTel con el número
01 00 0303**



Junio, 2000